

Plánská pobočka získala prestižní projekt pro výrobu „zelené“ oceli

PLANÁ NAD LUŽNICÍ

Plánská pobočka společnosti GreMi KLIMA dosáhla významného milníku – získala prestižní projekt H2 Green Steel, Jde o první světový projekt zaměřený na výrobu „zelené“ oceli. Experti mluví o revoluci v průmyslu, neboť cílem je výroba oceli s minimální uhlíkovou stopou při využití vodíkových technologií. Stojí za ním organizace Hydrogen Europe a staví na využití vodíku místo tradičních fosilních paliv. Ocelárny by tak výrazně snížily produkci oxidu uhličitého a pomohly k dosažení uhlíkové neutrality.

„Je to průkopnický projekt, který má potenciál změnit způsob výroby oceli v Evropě i světě,“ říká Petr Mikeš, ředitel plánské pobočky.

Jejím partnerem v projektu je Siemens, globální lídr v oblasti inovativních technologií.

„Naše společnost se na projektu podílí rozsáhlým způsobem: navrhujeme, konstruuje, vyrábíme a následně uvádíme do provozu speciální kontejnerové E-house, které hrají zásadní roli



První velká továrna na zelenou ocel na světě společnosti H2 Green Steel získala financování ve výši téměř 6,5 miliardy eur. Jde o velký milník na cestě k urychlení dekarbonizace ocelářského průmyslu. Ocelárna H2 Green Steel vyrostle v Bodenu na severu Švédska. Objem emisí CO₂ má klesnout až o 95 procent oproti tradiční výrobě ve vysokých pecích vytápěných koksem. Stavba vlnkové lodí zelené ocelárny s integrovanou výrobou zeleného vodíku a zeleného železa je v plném proudu.

v infrastruktuře závodu. Kontejnerové E-house jsou pokročilá elektrická zařízení, která zajišťují stabilní a efektivní provoz celé výrobní technologie,“ vysvětluje Petr Mikeš.

Aby firma splnila vysoké požadavky na výrobu pro tento historický projekt, musí rozšířit výrobní

kapacity. Kromě stávajících provozů v Plané investuje do nového výrobního závodu v Sedlčanech. Zvýší tím kapacitu produkce a současně vytvoří nové pracovní příležitosti a posílí ekonomiku v regionu.

Účast v projektu H2 Green Steel znamená dosud největší

a nejvýznamnější zakázku v historii plánské pobočky GreMi KLIMA. Potvrzuje se tak, jak důležité je odborné know-how a orientace na inovativní přístupy a technologickou kompetenci jednotlivých týmů.

„Jsme hrdí, že můžeme být součástí takto revolučního projektu

a přispět tím ke globálnímu přechodu na udržitelnou a čistou energetiku. Stále ale jde jen o začátek dalšího využití vodíkových technologií,“ zmínil ředitel.

První speciální kontejnerové E-house GreMi KLIMA dodá na jaře 2025.

Miloš Gregor, konatel' GreMi KLIMA, o tomto a budoucím roku

Je důležité být připravený na změny a být flexibilní. Když člověk neví kam ide, nemôže ho prekvapit', kam sa dostal

ŽILINA

O pár dní sa zmení letopočet. Bilancujete rád?

Koniec roka je vždy čas, keď je potrebné bilancovať. Hlavne, aby bol podklad k plánovaniu budúcnosti. Som foho názoru, že keď človek nevie kam ide, nemôže ho prekvapiť, kam sa dostal. V dnešnej rýchlej dobe to platí omnoho viac.

Ako rok 2024 hodnotíte?

Prvý polrok bol, aj nebol dobrý. Dopadol však tak, ako sme predpokladali. Očakávali sme útlm stavebníctva, a tiež útlm priemyslu. Dopad vysokých úrokov

na hypotékach sa u nami realizovaných profesií prejavil až s časovým odstupom. Taktiež odloženie veľkého množstva investícií v priemysle spôsobilo úbytok práce. A keď sa k tomu ešte na Slovensku pridala zmena vlády a zastavenie verejných zákaziek, nastal na trhu útlm.

Na druhej strane došlo v druhom polroku k oživeniu. Zazmluvnili sme viacero zákaziek s presahom aj do budúceho roka. Na väčšine stavieb sa ale boríme s posunmi termínov. Či už nástupu na naše práce, alebo dokončeniu stavby kvôli stavebnej nepripravenosti.

(Pokračování na straně 2)



Miloš Gregor pri moderných technológiách vo výrobnjej prevádzke Likavka.

Kontejnerová řešení využívá také armáda

PLANÁ NAD LUŽNICÍ

Dodávka prvních technologických kontejnerů v armádním provedení, které letos zamířily do Ázerbájdžánu, představují další možnost jejich využití. Plánská pobočka GreMi KLIMA tak díky spolupráci s firmou LPP vstoupila na nové trhy a posílila svůj exportní potenciál.

„Kontejnery plně splňují specifické požadavky tamních vojenských jednotek a staly se klíčovou součástí místní letecké infrastruktury,“ uvedl Petr Mikeš, ředitel pobočky v Plané nad Lužnicí.

Kontejnerová infrastruktura se tak stává nedílnou součástí armádního vybavení. Například jako součást navigace vojenské letecké techniky.

Plánská pobočka zajišťuje kompletní návrh a výrobu konstrukcí technologických kontejnerů. Jejich vývojové týmy se zaměřují nejen na maximální odolnost a modularitu, ale také na integraci nejmodernějších technologických řešení, vyhovujících i požadavkům na vojenské využití i v těch nejtvrdějších podmínkách.



Výhody kontejnerů GreMi KLIMA:

1. Precizní Konstrukce a Kvalita
2. Vyspělá technologická Integrace
3. Modularita a snadné přemístění
4. Odolnost a inovativní design

Technologické kontejnery v armádním provedení.

Servisní zakázky přibývají

BRNO

Poskytování kvalitních servisních služeb se stává jedním z pilířů podnikání pobočky Brno VZT milevského závodu GreMi KLIMA. Letos šlo především o spolupráci se stávajícími klienty jako jsou firmy Stannah Stairlifts, UPS SCS (Czech Republic) a město Pohořelice. Pro rok 2025 je již smluvně zajištěn dvojnásobný rozsah služeb než v roce 2023.

Pracovní tým na pozici servisního manažera od září doplnil Bronislav Kluska, který má na starosti další rozšiřování servisu. Mezi nové klienty patří například Alfa Laval a její brněnské středisko nebo lakovna Stannah, kde pobočka letos dokončila vzduchotechniku. „Věřím, že objem poskytovaných servisních služeb poroste, stejně jako roste i sama pobočka,“ uvedl její ředitel Pavel Kaušitz.

GreMi KLIMA na strojírenském veletrhu v Brně

BRNO

Návštěvníci říjnového Mezinárodního strojírenského veletrhu v Brně v expozici třinecké pobočky GreMi KLIMA viděli to nejlepší, co firma nabízí v oblasti průmyslového odsávání, odprášení a filtrace vzduchu.

„Byla to pro nás skvělá příležitost k předvedení naší práce, na jejímž konci jsou ekologicky udržitelná řešení, umožňující vytvářet kvalitní pracovní prostředí a dodržovat emisní normy,“ říká ředitel pobočky David Kraviec.

Jedním z moderních řešení, které firma představila, byly technologie, pomáhající zlepšovat

nakládání s odpady a škodlivými emisemi, což snižuje ekologickou stopu výroby.

„Je to v souladu s trendy moderní výroby, zahrnutými pod označení Průmysl 4.0 a digitalizaci jako klíčovou složkou inovací,“ dodal ředitel.

Setkání s návštěvníky expozice přinesla přímou zpětnou vazbu a nové pohledy na aktuální výzvy a potřeby průmyslových podniků. Diskutovaly se specifické technologické požadavky i globální trendy v průmyslu. Spektrum to bylo široké a nabídlo cennou výměnu zkušeností.

„Potvrdilo se, že jdeme správnou cestou, že máme trhu co nabídnout,“ uzavřel David Kraviec.



Značka GREMI na strojírenském veletrhu reprezentovala třinecká pobočka, zaměřená na průmyslové odsávání, odprášení a filtrace vzduchu.

Je důležité být připravený na změny a být flexibilní

(Dokončení ze strany 1)

Čo sa zmenilo?

Pred dvoma rokmi sa stavby posúvali, pretože dodávateľia nevedeli plniť termíny dodávok. Po Covid-e sa dodávateľské reťazce dlhšie stabilizovali. Dnes už nie je problém s dodávkami materiálu. Ukazuje sa, že chýbajú kvalitní ľudia. Pri oživení stavebného trhu bude zas istú dobu trvať, kým firmy nabehnú do optimálnych kolají.

Na čo ste sa zamerali keď bolo menej práce?

Bol čas na dotiahnutie niektorých procesov. Máme nový MOP, teda

software na riadenie obchodných prípadov, všetky firmy s výnimkou GreMi KLIMA prešli na nový účtovný software MONEY. Tento krok čaká GreMi KLIMA budúci rok. Veľký posun sme urobili aj v servisnej činnosti.

Ako sa výpadok práce kompenzoval?

Cez opravy a údržbu starých zariadení. Taktiež sme urobili veľký kus práce v obchode. Od kolegov na rozpočtovom oddelení, cez obchodníkov, až po jednotlivých riaditeľov, všetci robili maximum preto, aby sme mali dostatok práce.

Za veľký úspech považujem aj založenie spoločnosti AEROPE

v Rakúsku. Je to veľký krok k tomu, aby sme sa stali významnou spoločnosťou nielen v Česku a na Slovensku, ale v rámci strednej Európy.

Ktoré z očakávaní sa nenaplnili?

Tento rok nebude z hladiska zisku najideálnejší. Vážim si však prístup všetkých kolegov, ktorí ako sa hovorí: ťahali za jeden povraz. Aj keď niektorý mesiac neboli prémie, pretože neboli výsledky, cítil som veľkú snahu a odhodlanie zmeniť to. Za to som veľmi vďačný.

Čo z toho vyplýva na rok 2025? S akými cieľmi do neho idete?

Je dôležité byť pripravený na zmeny

a byť flexibilný. To je naša najväčšia výhoda. Pokiaľ máme veľké zakázky, vieme spojiť sily a zrealizovať ich. Pokiaľ ale nie sú, je potrebné realizovať malé zakázky. To vyžaduje úplne iný prístup k inštalácii, riadeniu, kontroli, a tiež k financiam. Vlny na stavebnom trhu sú čoraz častejšie, takže flexibilita bude v budúcnosti ešte dôležitejšia.

Aký je teda Váš plán na budúci rok?

Okrem iného chcem rozšíriť pôsobenie GREMI do Poľska. Zatiaľ sa ako najschodnejšia javí varianta akvizície už etablovanej firmy na tomto trhu. Máme za sebou viaceré jednania s potenciálnymi

partnermi. Vnímam to ako veľkú príležitosť, nie však za každú cenu.

Čo tým myslíte?

Musí to byť firma, ktorá má rovnaké firemné hodnoty a rovnaký prístup k zákazníkovi. Inak by sme nedokázali využiť naše veľakrát ťažko nadobudnuté know-how. A tiež by bolo problematické využiť to množstvo technológií a vedomostí, čo máme. Od vzduchotechniky, vykurovania, chladenia, filtrácie prachu, horúcovodov, odvodu tepla a dymu, tepelných čerpadel až po kontajnerové riešenia. Sklíbiť toto všetko dokopy, kombinovať tieto technológie, to je cieľ na budúci rok.

Pôrodné sály v považskobystrickej nemocnici sa zmenili na nepoznanie. Aj vďaka žilinskej pobočke

POVAŽSKÁ BYSTRICA

V považskobystrickej nemocnici s poliklinikou od mája ženy rodia v podmienkach zodpovedajúcich 21. storočiu. Pôrodné sály prešli aj s pomocou žilinskej pobočky GreMi KLIMA komplexnou rekonštrukciou a modernizáciou. Viac ako polstoročné vybavenie sa zmenilo na nepoznanie. Generálnym dodávateľom bola DOSA Slovakia, s.r.o.



Gynekologicko-pôrodné oddelenie sa skladá z dvoch lôžkových častí – gynekologického a pôrodného oddelenia. Pôrodná sála, pôrodná operačná sála, gynekologická operačná sála, pooperačná izba, zákroková miestnosť a príjmová ambulancia sú ich súčasťou. Pôrodné boxy sú samostatné, delené a v každej je možnosť nastavenia teploty, podľa požiadaviek personálu.

GreMi KLIMA dodala vzduchotechniku, kúrenie, klimatizáciu, tepelné čerpadlo, čisté priestory, meranie a reguláciu.



Strecha nemocnice - pohľad na kondenzačné jednotky.

„Na vetranie a kompletnú úpravu teploty sú použité jednotky Duplex spoločne s aktívnym riadením prietokov, na ktoré slúžia Smart Boxy od spoločnosti Atrea. V okolitom

zázemí na úpravu teploty vzduchu slúži naše MRV Haier,“ hovorí Vladimír Hronský, riaditeľ pobočky Žilina. „Ďalšou časťou prác bola aj dodávka nového systému ÚK

a neoddeliteľnou časťou bol systém merania a regulácie,“ dodáva Miroslav Cambál, projektový manažér. Na základe dobrých výsledkov sa žilinská pobočka GreMi KLIMA

podieľa aj na rekonštrukcii internej jednotky intenzívnej starostlivosti a Oddelenia anestéziológie a intenzívnej medicíny. Investorm je opäť Trenčiansky samosprávny kraj.

G&G filtration má moderní zázemí pro práci a pohodlí zaměstnanců. Přibyl i koutek pro jejich děti

BRNO

Společnost G&G filtration CZ ze skupiny GREMI dokončila rekonstrukci brněnského sídla v Hvězdoslavově ulici. Nyní tak lépe odpovídá potřebám moderní firmy zaměřené na inovace, technologie a přátelské pracovní prostředí.

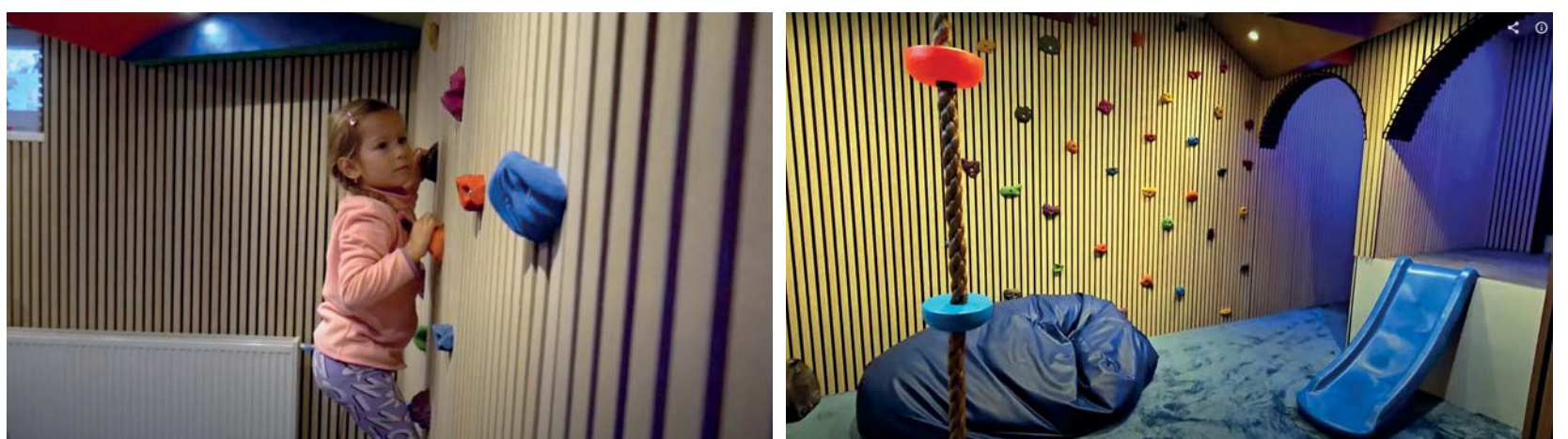
„Nové prostory byly navrženy tak, aby podporovaly spolupráci, kreativitu a flexibilitu v práci,“ říká jednatel společnosti Radek Veselý.

Rekonstrukce zahrnuje novou obchodní část, kde tým specialistů může pohodlně pracovat a věnovat se zákazníkům. K dispozici je také velká zasedací místnost vybavená moderní technikou a dostatkem prostoru pro pohodlnou komunikaci.

Jednou z hlavních novinek je plně vybavená místnost pro 3D modelaci a projekční práce, kde designéři mohou vyvíjet produkty s maximální přesností a inovativními postupy.

„V rámci firemního růstu jsme navíc představili i prostor pro prezentaci našich výrobků ve virtuální realitě. Klienti si tak mohou snadno představit naše technologie v praxi, aniž by museli opustit naši kancelář,“ dodává Radek Veselý.

Zajímavostí i nezbytnou potřebou se stal útulný dětský koutek, který rodičům nabízí možnost



Zrenovaný objekt nabízí i zázemí pro děti zaměstnanců.

kombinovat práci s péčí o své ratolesti, neboť firmu tvoří převážně mladí lidé.

„Je to v souladu s naším přístupem k podpoře work-life balance a budování přátelské pracovní

atmosféry. Jsme hrdí na nové sídlo, které není jen funkční, ale současně odráží hodnoty a vize firmy,“ říká

jednatel G&G filtration. Těmi jsou inovace, pohodlí a příjemné pracovní prostředí pro všechny členy týmu.

Horkovody rok 2024: Od městských systémů CZT po nový závod Volvo Cars v Košicích

Olomouc

V městské části Holice je od září v provozu nový horkovod v délce 2x 3,85 km, nahrazující technicky dožilé parní potrubí mezi teplárnou a špičkovou výtopnou. Investice snížila provozní ztráty distribuční sítě a zvýšila její spolehlivost.

Investor: Veolia Energie ČR

Realizační tým: Robert Řeháček, Libor Pollák



Ostrava

Stavba zahrnovala výměnu 1,55 km dosluhujícího potrubí za klasické ocelové a předizolované horkovodní o průměrech DN50-125 a klasické ocelové DN150. Součástí zakázky bylo také 6 předávacích stanic tepla o výkonech 175 až 820 kW. Předávací stanice tepla byly napojeny na nové rozvody z předizolovaného potrubí. Spolu s hlavní výměnkovou stanicí pára/voda 3x 620 kW, která prošla celkovou rekonstrukcí, zahrnující kompletní novou technologii a opravu dosluhující budovy. Během prací na výměně potrubí dodávky tepla



nebyly přerušeny. Odběratelům teplo vyráběly dvě mobilní kotelny na LTO a jedna elektro kotelna.

Investor: Veolia Energie ČR

Realizační tým: Šimon Galečka, Marek Papež

Praha Jih

Stavba v Polygrafické ulici v Praze 10 – Malešicích zahrnovala výměnu 400 metrů dožilého klasického potrubí páteřního tepelného napáječe 2x DN600 v izolovaném provedení a oplechování hliníkovým plechem, včetně stavebních a zemních prací. Potrubí je umístěno na kluzných teflonových uloženích. Součástí zakázky byla i demontáž původního potrubí DN600.



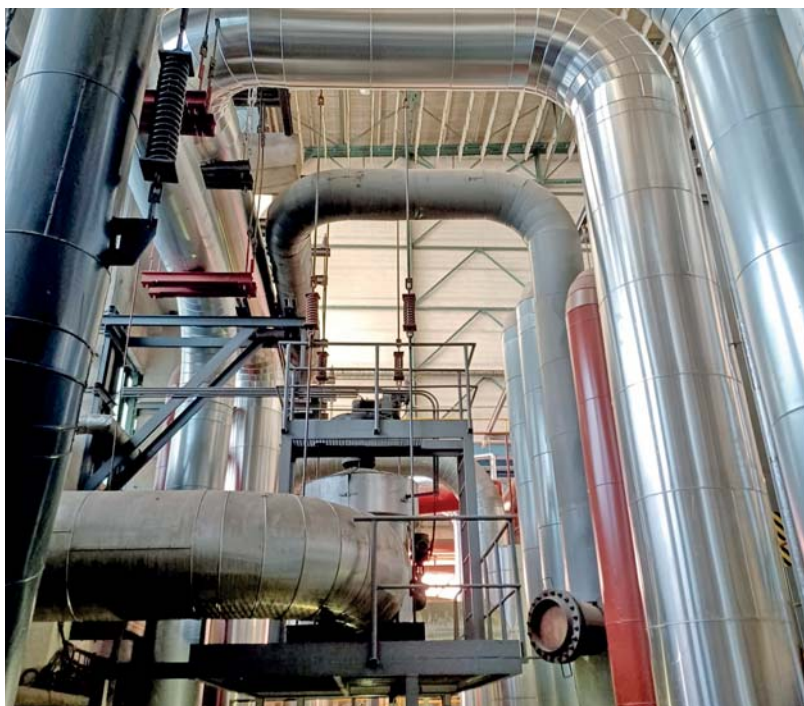
Praha Západ

Šlo o výměnu 420 metrů nevyhovujícího klasického potrubí páteřního tepelného napáječe 2x DN700, včetně stavebních a zemních prací. Trasa začínala na rozdělovači a sběrači ve strojovně Teplárny Malešice, pokračovala v průlezném a neprůlezném kanále, přes silnici pak po potrubním mostě. K ochraně potrubí a izolace slouží flexipan nebo oplechování hliníkovým plechem. I zde je potrubí uloženo na kluzných teflonových uloženích. Předcházela tomu demontáž původního potrubí dimenze DN700.

Investor obou zakázek:

Pražská teplárenská

Realizační tým: Jiří Synek, Pavel Jeremias, Viktor Dorosh, Václav Vaculovič, Lukáš Francus, Radek Šimeček



Bratislava

Projekt na sídlišti Lamač zahrnuje výměnu teplovodních rozvodů na 2,5 km trasy v ocelovém předizolovaném provedení s difúzní bariérou DN32-200 a také 2,1 km rozvodů teplé a pitné vody v předizolovaném plastovém provedení d25/125. Uložení je většinou čtyřtrubkové v pískovém loži potrubního kanálu. Celkový výkop měří zhruba 3 km. Součástí dodávky jsou i nové měřiče tepla a jejich zapojení. Práce skončí v roce 2025.

Investor: Výroba tepla Lamač

Vedení týmu: Rudolf Řiháček

Košice

Do nového závodu Volvo Cars společnost GreMi KLIMA dodá do poloviny roku 2025 tři plynové teplovodní kotle s ekonomizéry o celkovém výkonu 22 800 kW a napojení potrubí odpadního tepla z tepelných čerpadel (1 652 kW) a odpadního tepla z kompresorů (935 kW). Součástí dodávky jsou také veškerá obslužná zařízení kotelny jako jsou čerpadlové soustavy, rozdělovače a sběrače (DN600, DN300), anuloidy (spolu 50 m³) nebo regulační armatury, z nichž je největší DN400.

Celý potrubní systém má bezmála 1,4 km tras od DN15 po DN500. Instalují se spalínovody a dvojvrstvý kovový komínový systém vysoký 29 metrů.

Investor: Takenaka

Realizační tým: Petr Kopřiva, Dušan Červeňák, Václav Vaculovič, Lukáš Francus, Ján Pencák, Miroslav Galo



Martin

Jde o největší projekt roku 2024. Na trase zhruba 2,2 km (z toho kilometr v dimenzi DN500) se modernizuje městský systém CZT, horkovody v ulici J. Goliana a horkovodní tepelné sítě Ladoveň I. a II. Celkem se mění 4,5 km potrubí (topná větve a vratná větve).

Technologie výstavby je velmi složitá. Demontovaly se tři potrubní mosty s rozvody, včetně ocelových konstrukcí, umístěné nad silnicí I65, železnicí a soukromými pozemky. Na 70 procentech trasy bylo třeba otevřít potrubní kanál a demontovat staré potrubí i s jednou stěnou. Jen tak bylo možné nové potrubí vložit. Poté následuje zásyp a nový povrch vozovky.

Náročnost zakázky zvyšuje i potrubí SPIRO, náhylné na případné poškození při montáži, vedoucí po potrubním mostě přes řeku Turiec a protlak pod silnicí I65. Tudy vedou sklolaminátové trubky DN1000 až DN1200, do nichž bylo vloženo předizolované potrubí DN500.

Rekonstrukcí prošel také průchozí kolektor pod železnicí, kde je potrubí HDPE. Modernizace z kvalitní páteřní trasy horkovodu a sníží provozní energetické ztráty.

Investor: MH Teplárenský holding

Realizační tým: Jiří Sláma, Milan Tobiasz



Humenné

Náročná modernizace 5,5 km rozvodů CZT v zastavěné části města úspěšně pokračuje. Letos se dokončilo celkem 12 etap, pro rok 2025 jich zbývá ještě osm. Zastaralé horkovodní rozvody se nahrazují předizolovaným potrubím DN25 až DN250.

Investor: Humenská energetická společnost

Realizační tým: Rudolf Řiháček, Milan Tobiasz, Ján Pencák, Miroslav Galo

Brněnská pobočka Tepelná technika GreMi KLIMA letos zvládla osm náročných projektů v Česku a na Slovensku. „Máme za sebou dobrý rok, a proto poděkování patří všem kolegům. Bez pracovního nasazení všech v mnohdy opravdu složitých podmínkách, bychom takový objem práce nezvládli,“ uvedl Petr Kopřiva, ředitel pobočky Brno TT.

Vetrание a chlazenie v priestoroch zázemia a strižní TV JOJ

BRATISLAVA

Naša spoločnosť bola vybraná v súťaži o realizáciu vetrания a chlazenia v priestoroch televízie JOJ na Brečtanovej ulici v Bratislave. Jednalo sa o priestory zázemia a strižní.

Pri realizácii projektu bol použitý systém VRV od značky Daikin

o výkone 82kW a osadení 38 vnútorných kanálových jednotiek. Vetrание v priestore zabezpečuje jednotka značky Systemair o výkone 2500 m³/h.

Atypická bola veľkou požiadavkou na estetickosť niekoľko celá technológia v priestoroch stropu je priznaná. Všetky potrebné a distribučné prvky, vrátane klimatizácie,

museli byť v čiernej farbe alebo izolácií. Čo tomuto priestoru dodáva veľmi zaujímavý vzhľad.

Taktiež veľmi dôležitou požiadavkou bolo, aby sa hluk nešíril po potrubí do iných kancelárií. Dôvodom bolo, že pracovníci v týchto priestoroch pri práci musia mať úplné ticho. Túto požiadavku sme vyriešili použitím akustickej

izolácie, ktorú nám navrhol akustik pri posúdení.

Úprimne si vážim spoluprácu s kolektívom televízie. Momentálne spolupracujeme s TV JOJ aj na ďalších projektoch a veríme, že tieto projekty nebudú posledné.

Maroš Papp,
riaditeľ pobočky GreMi Prievidza



Strop v priestoroch strižne.



Strop v priestoroch chodby - pohľad na vnútorné klimatizačné jednotky.

O servis cementáren se postará Luwex

MILEVSKO

O servis a údržbu vzduchotechniky cementáren v Mokrém a v Radotíně ze skupiny Heidelberger Cement se i v letech 2025 až 2027 postará divize Těžká vzduchotechnika společnosti Luwex. Rozhodlo o tom výběrové řízení vyhlášené jejich vlastníkem. Zakázka zahrnuje jak roční paušál, tak hodinovou zúčtovací sazbu po celý rok, včetně zimních odstávek.

„Znamená to naši celoroční přítomnost v obou cementárnách. Současně nám to dává ale i šanci uplatnit se u dalších zakázek v těchto provozech. Samozřejmě za předpokladu, že bude zákazník s naší prací spokojený,“ říká Stanislav Dušek, ředitel divize Těžká vzduchotechnika.

Připomíná přitom, že cementárny představují velmi náročné provozy a údržba a opravy vyřízené technologie jsou sice jejich přirozenou součástí, ale nejsou snadné. Může jít například o opravy třídičů, cyklů, potrubí, klapek, fluidních žlabů, šnekových dopravníků nebo ventilátorů, což i na samotné montéry klade velké nároky.

Skupina G&G filtration se rozšířila o čtyři divize. Každá přináší inovace a specializaci v oboru

BRNO

Společnost G&G filtration CZ, známá dlouholetou praxí a odborností v oblasti filtrace a průmyslového odsávání, se rozšířila o čtyři nové divize, zaměřené na klíčové oblasti potřebné pro moderní průmyslové aplikace. Každá z nich přináší inovace a specializaci v konkrétním oboru s komplexními službami. „Chceme expandovat a posílit svou pozici na trhu tím, že rozšíříme svou působnost,“ vysvětluje Radek Veselý, jednatel G&G filtration CZ, patřící do skupiny GREMI.



„Nové divize představují významný krok kupředu. Umožňuje nám to poskytovat komplexní, vysoce kvalitní služby. Jsou to nové výzvy, které rozšiřují naše podnikání o moderní a inovativní řešení pro průmysl v České republice i zahraničí,“ uvedl Radek Veselý (na snímku).

G&G control

Výroba a instalace rozvaděčů

G&G control, s.r.o. se specializuje na výrobu a instalaci elektrických rozvaděčů, nezbytných pro bezpečný a efektivní provoz průmyslových zařízení.

Naše rozvaděče jsou navrženy s důrazem na kvalitu, bezpečnost a spolehlivost. G&G control navíc zajišťuje komplexní služby od návrhu přes výrobu až po instalaci a revizi. Zákazník tak získává ucelené řešení v oblasti elektrických instalací. Více informací na www.ggcontrol.cz

G&G building

Stavby a rekonstrukce

G&G building, s.r.o. se zaměřuje na stavební činnosti, od výstavby menších domů až po komplexní rekonstrukce a úpravy objektů. Spojením stavebních služeb s technologickým zázemím G&G filtration lze klientům nabídnout nejen výstavbu, ale také moderní systémy průmyslového odsávání a přípravu stavebních projektů na klíč.

G&G building tak propojuje stavební a technologické know-how, umožňující realizovat náročné stavební projekty i s přidanou hodnotou technických řešení. Více informací na www.ggbuilding.cz

G&G engineering

Návrhy technologických celků

G&G engineering, s.r.o. je specializovaná divize, nabízející návrhy technologických celků, včetně navrhování a implementace komplexních výrobních linek a výrobních zařízení. S podporou odborníků z oblasti strojírenství, metalurgie a technologického inženýrství se G&G engineering zaměřuje na optimalizaci výrobních procesů a zajištění vysoké efektivity v rámci průmyslových podniků. Řešení se přizpůsobují potřebám konkrétních odvětví, což klientům umožňuje dosáhnout vyšší produktivity a úspor energie. Více informací na www.ggengineering.cz

G&G AI solutions

Umělá inteligence v průmyslových procesech

G&G AI solutions s.r.o. je nejmladší divizí, zaměřenou na zavádění umělé inteligence do průmyslových procesů. Díky využití pokročilých algoritmů a strojového učení pomáhá podnikům optimalizovat výrobní operace, snížit energetickou náročnost a zvýšit efektivitu výrobních linek.

Umělá inteligence v praxi přináší výhody, jako je prediktivní údržba, optimalizace dodavatelských řetězců a analýza velkých dat. To zajišťuje konkurenceschopnost a inovace ve stále náročnějším prostředí průmyslu. Více informací na www.ggai.cz

Vzduchotechnika a klimatizácia pre Zariadenie sociálnych služieb v Moravskom Svätom Jáne

SENICA

Pobočka Bratislava 2 spoločnosti GreMi KLIMA bola súčasťou rekonštrukcie objektov školy v prírode v Moravskom Svätom Jáne na špecializované zariadenia sociálnych služieb.

Pre generálneho dodávateľa, spoločnosť Sytiq, sme realizovali vzduchotechniku a klimatizáciu pre objekty SO1, SO2 a SO3.

Úlohou projektu a zadaním bolo vetranie a chladenie kuchyne s jedálňou, multifunkčnej miestnosti, ubytovacích jednotiek, liečebných priestorov či telocvične.

Vzhľadom na vysoký štandard použitých stavebných materiálov bol kladený dôraz na kvalitnú realizáciu. V moderných priestoroch zariadenia sociálnych služieb boli inštalované klimatizačné jednotky Daikin, rekuperačné jednotky Atrea a tiež prírodno-odvodná zostava Alteko. Pre ochranu pred požiarom bolo inštalovaných viac ako 40 požiarnych klapiek či uzáverov.

„Realizácia prebiehala od začiatku až do konca bez vážnejších problémov a to aj vďaka výbornej spolupráci s projekčným tímom nášho zákazníka,“ poznamenáva Boris Čukan, riaditeľ pobočky Bratislava 2.



Vetranie telocvične.



Zrekonštruované objekty zariadenia sociálnych služieb.



Rekreačná a oddychová zóna.

Úpravy kancelárií v IQ Parku sa chýlí ke konci

OSTRAVA

Ostravský IQ Park v Dolných Vítkovicích predstavuje vyhledávaný svet vedy a techniky. Za charakteristickou zrcadlovou fasádou sa na ploše 14 tisíc metrov štvorcových skrývajú hneď štyri stá-

interaktívnej expozície Dětský svět, Svět vědy a objevů, Svět civilizace a Svět přírody. A také kanceláře, které procházejí modernizací. Podílí se na tom i pobočka GreMi KLIMA Brno VZT, která zajišťuje rozvody vzduchotechniky, tepla a chladu a zdravotnické instalace.

První přišla na řadu přestavba kanceláří ve 12. NP pro firmu Itixo, dokončená v únoru. Následovala úprava 1. NP pro coworkingové prostory Clubco, předaná v září. Hned na to navázala přestavba 11. NP, která má skončit do konce ledna 2025. Tento prostor bude nově sloužit také pro

firmu Itixo. Půjde-li vše dobře, bude devadesát procent zakázky dokončeno ještě do letošních Vánoc.

Aktuálně se pracuje v 7 a 8. NP, kde probíhají dispoziční změny a s tím spojené přesuny vzduchotechnických zařízení. I zde práce skončí do konce ledna 2025.

„Díky tomu, že máme pod sebou zásadní dodávky TZB, usnadňujeme koordinaci prací a tím i plynulost výstavby. Proto věříme, že se nám podaří v příštím roce získat do realizace i zbytlá neupravená patra,“ uvedl ředitel pobočky Pavel Kaušitz.

Odsávací stropy pro ostravské školní kuchyně

OSTRAVA

Koncem října brněnská pobočka VZT dokončila rekonstrukci varny pro SPŠCH v Ostravě - Zábřehu. Jednalo se o první zkušenost týmu s tímto typem instalace. Šlo o dvě VZT jednotky Atrea o celkovém vzduchovém výkonu 7.770 m³/hodinu, větrající prostory šaten a zázemí kuchyně. Zakázku řídil koordinátor Andrii Drozdov ve spolupráci s Pavlem Růžičkou.

Ve varně již byla instalovaná VZT jednotka o výkonu 12.340 m³/hod. Ta byla vyčištěná a upravená. Na ní byl napojen nový větrací a osvětlovací strop firmy Atrea.

Použití alternativního výrobce větracího stropu znamenalo tuto část zakázky přeprojektovat. O to se postaral Matěj Kalenda, který se musel vypořádat s malou světlo-



Dokončený odsávací strop.

řešení se prokázala během zkušebního provozu.

Další podobná instalace odsáva-

cího a osvětlovacího stropu následovala v SPŠ v Ostravě - Hrabůvce. Jde o rekonstrukci za provozu,

provázenou množstvím změn. Zahŕnuje i šesť VZT jednotiek ve varne a telocvične s celkovým

vzduchovým výkonom 17.710 m³/hod. Celý projekt bude dokončen do dubna 2025.

Univenta predstavila nový hydromodul s integrovaným zásobníkom TUV k tepelným čerpadlám

VYŠNÝ KUBÍN

Spoločnosť Univenta uviedla tento rok na trh nový hydromodul s integrovaným zásobníkom TUV a akumuláčnym zásobníkom k tepelnému čerpadlu. Produkt pod názvom Univenta Multitower UMT 01 prinesie veľkú časovú úsporu pri inštalácii tepelných čerpadiel.

„Ide o produkt, ktorý je vhodný hlavne do novostavieb rodinných domov, kde je použitý systém podlahového vykurovania alebo stropného vykurovania a chladenia. Cieľom bolo minimalizovať priestor na inštaláciu a ponúknuť dizajnové riešenie, ktoré zaujme inštalatéra aj samotného investora,“ hovorí Mário Gerát, výkonný riaditeľ spoločnosti Univenta.

Vďaka integrovanej 60l akumuláčnej nádrži je zabezpečený správny chod monoblokového tepelného čerpadla aj pri realizácii zónovej regulácie. TUV zásobník o objeme 180l plne postačuje potrebám prípravy teplej úžitkovej vody v rodinných domoch.

„Otvorili sme možnosť regulovať dve teplotné zóny v objekte a pridali možnosť zmiešavania okruhov,“ dodal riaditeľ.

Podobné zariadenia sa montujú u konkurenčných značiek už dlhšie. Univenta priniesla na trh riešenie s plnohodnotnou akumuláčnou nádržou, čo ju výrazne odlišuje a posúva dopredu. Vďaka tomu produktu očakáva v najbližších mesiacoch výrazné zvýšenie predaja vlastných tepelných čerpadiel UNIVENTA.

V tomto roku sa podarilo zaregistrovať tepelné čerpadlá na čerpanie štátnych dotácií aj v Českej republike. Univenta aktuálne hľadá partnerov, ktorí by nadviazali spoluprácu a podporili predaj v Česku.

Výrobno-obchodná spoločnosť Univenta Vyšný Kubín je členom skupiny GREMI od januára 2021. Medzi jej vlnkovú produkciu patrí aj systém stropného chladenia a vykurovania. Z hľadiska technických parametrov, jednoduchosti



Nový hydromodul s integrovaným zásobníkom TUV k tepelným čerpadlám.

- 1 Farebný displej
- 2 12l expanzná nádoba
- 3 Vodné čerpadlo
- 4 3-cestný ventil
- 5 El. špirála pre AZ
- 6 Akumulačný zásobník
- 7 Zásobník pre TUV
- 8 El. špirála pre TUV

montáže a prevádzkových parametrov nemá v Európe konkurenciu. Vstup do skupiny GREMI mal pozitívny vplyv. Od podlahových a stropných sálavých systémov sa firma začala orientovať aj na zdroje

tepla/chladu, zásobníky teplej úžitkovej vody a regulácie. Zákazníkom a inštalátorm tak môže ponúknuť kompletný systém vykurovania / chladenia objektov.

„Posilnil sa marketing, vytvorila

nová webová stránka a nadviazali sa kontakty s novými výrobnomoňtážnymi spoločnosťami. Toto všetko sa odrazilo na výsledkoch firmy ktoré sa každým rokom zlepšujú,“ uzatvoril Mário Gerát.

Moderné technológie nás posúvajú vpred. Dokážeme riadiť celý holding ako jeden organizmus

ŽILINA

Inovácie sú neoddeliteľnou súčasťou každodenného fungovania v Gremi Investment Group. Aj keď technologické riešenia na prvý pohľad môžu pôsobiť ako komplikované systémy, pravda je taká, že vďaka nim vieme pracovať efektívnejšie, šetriť náklady a poskytovať kvalitnejšie služby.

Dnes vám chceme priblížiť dva hlavné pilierové nástroje, ktoré stoja za naším posunom – Power BI a Manažment obchodných prípadov (MOP). Vďaka ich prepojeniu dokážeme riadiť celý holding ako jeden organizmus, s úplnou kontrolou nad procesmi, zákazkami a výsledkami.

Power BI: Okná do sveta dát

Systém Power BI firma využíva od roku 2023. Nie je to len bežný nástroj na analýzu dát. Je to systém, ktorý nám doslova otvára oči. Umožňuje detailne sledovať každý aspekt nášho podnikania a premieňať údaje na užitočné informácie. Konkrétne ide o štyri základné oblasti:

Prehľad o zákazkách

Každú zákazku vieme analyzovať v reálnom čase. Sledujeme náklady, výnosy a efektivitu, čo nám pomáha rýchlo identifikovať problémy a prijať opatrenia.

Optimalizácia nákladov

Nástroj dokáže priradiť každú položku ku konkrétnej zákazke. Ak niekde vznikne neplánovaný výdavok, okamžite ho zachytíme a vieme zasiahnuť.



Pavel Lipták, manažer strategického rozvoja GREMI

Celkový pohľad na všetky spoločnosti

Power BI je ako centrálna mapa, ktorá nám ukazuje výkonnosť všetkých firiem v našom holdingu. Či už ide o GreMi KLIMA Slovensko, Luwex alebo ďalšie pobočky, všetky údaje sú dostupné na jednom mieste. Ak zhrnieme, Power BI nám ušetrilo desiatky hodín manuálnej práce s tabuľkami a reportmi. Teraz máme všetky dôležité informácie na dosah jedným kliknutím. Vďaka tomu môžeme robiť rozhodnutia založené na faktoch, nie pocitoch.

Čo znamená MOP

Druhým kľúčovým nástrojom je náš systém MOP, ktorý sme v rámci holdingu implementovali v máji tohto roku. Vybudovaný je na platforme SharePoint. Služi ako centrálna databáza, kde sú evidované všetky obchodné prípady – od prvého kontaktu so zákazníkom až po ukončenie projektu. Má tri základné znaky:

Prepojený systém

MOP je plne integrovaný s našimi ostatnými IT nástrojmi, vrátane Power BI. To znamená, že údaje zo zákaziek sa automaticky synchronizujú a ihneď vyhodnocujú.

Evidencia zákaziek

Každý projekt v holdingu, bez ohľadu na to, kde vznikol, musí byť zaevidovaný v MOP. Táto centralizácia nám dáva prehľad a kontrolu nad všetkým, čo sa vo firme deje.

Efektívna správa dát

MOP funguje v reálnom čase, čo znamená, že manažéri majú okamžite k dispozícii informácie o stave zákazky, rozpočte a termínoch.

Ak zhrnieme, MOP nám umožňuje systematickú prácu. Všetky údaje sú na jednom mieste, čo výrazne zlepšuje spoluprácu medzi oddeleniami a minimalizuje riziko chýb.

Dátový sklad: Srdce technológií

Všetky systémy, ktoré používame, sú napojené na dátový sklad – centrálny bod, kde sa zhromažďujú a spracovávajú údaje z celého holdingu. Tento sklad neustále vyvíjame a optimalizujeme tak, aby slúžil ako spoľahlivý základ pre analýzy v Power BI. Čo nám prináša?

Jednotné dáta pre všetky firmy

Dátový sklad konsoliduje údaje zo všetkých našich pobočiek, čo nám umožňuje presne porovnať ich výkonnosť a identifikovať priestor na zlepšenie.

Podpora pre rozhodovanie

Vďaka presným a aktuálnym dátam dokážeme rýchlo reagovať na zmeny a plánovať kroky na základe reálnych čísel.

Konkurenčná výhoda GREMI

Prepojením systémov Power BI a, MOP a dátového skladu sme vytvorili unikátny ekosystém, ktorý nám dáva významnú konkurenčnú výhodu.

Efektivita

Všetky naše procesy sú teraz rýchlejšie a prehľadnejšie. Už nestrácame čas manuálnym spracovaním dát alebo hľadaním informácií.

Úspora nákladov

Presná analýza nám umožňuje identifikovať oblasti, kde môžeme šetriť, a investovať tam, kde je to naozaj potrebné.

Transparentnosť

Vedenie má k dispozícii aktuálne dáta o výkonnosti celého holdingu, čo zvyšuje dôveru medzi zamestnancami, partnermi a zákazníkmi.

Smerujeme k budúcnosti

Naše investície do technológií nie sú zbytočné výdavky, ale strategické kroky, ktoré pomáhajú rásť a zlepšovať sa. Power BI a MOP sú dôkazom toho, že dáta a ich správne využitie sú kľúčom k úspechu. V Gremi Investment Group sme pripravení čeliť výzvam a posúvať sa ďalej spolu ako jeden tím.

Sme na ceste k modernej, transparentnej a efektívnej budúcnosti. A toto je len začiatok.

Studenti ve Frenštátě sportují v nové hale

FRENŠTÁT POD RADHOŠTĚM

Po patnácti měsících prací se ve Frenštátě pod Radhoštěm studenti Gymnázia a Střední průmyslové školy elektrotechniky a informatiky dočkali nové sportovní haly. Dodavatelem vzduchotechniky pro generálního zhotovitele PSG Construction byla pobočka Brno VZT závodu GreMi KLIMA.

Dodávka zahrnovala dvě vzduchotechnické jednotky Mandík o celkovém vzduchovém výkonu 8.200 m³/hodinu, větrající šatny a malý sál. Samotná hala se větrá pomocí čtyř nástěnných ventilátorů, ukončených na fasádě elektrickou uzavírací klapkou.

„Museli jsme se vypořádat s problematickou montáží odsávacích ventilátorů a uzavíracích klapek v prostoru velké tělocvičny. Zapeklitý byl přístup zejména z fasády, neboť v části je vedle budovy svah. Řešení



Vzduchotechnická jednotka na střeše sportovní haly.

vymyslel vedoucí projektu Jiří Máca a vše dopadlo na výbornou,” říká Pavel Kaušitz,

ředitel pobočky Brno VZT. Moderní projekt za 145 milionů korun umožňuje hned tři hodiny

tělocviku najednou, neboť prostor haly lze rozdělit na více částí. K dispozici je i malá

tělocvična ve vyvýšené části objektu. Kvalita výuky tělesné výchovy se tedy výrazně zvýšila.

Bytový komplex Liget má vetranie a chladenie od pobočky Bratislava 1. Pýši sa použitím high-end technológií

BRATISLAVA

V jednom z najluxusnejších rezidenčných projektov v Bratislave, v tesnej blízkosti Sadu Janka Kráľa a Starého mesta sme realizovali vzduchotechniku a časť chladenia.

Liget ako jedna z mála aktuálnych stavieb, sa pýši použitím high-end technológií vo všetkých aspektoch. V rámci našej dodávky sa jednalo o centrálnu rekuperáciu pre všetkých 90 bytov, odvetranie spoločných priestorov, chodieb, garáží, zázemia a recepcie.

Pre rekuperáciu bytov boli použité zostavné jednotky umiestnené

v strojovni VZT v suteréne, s kva-palinovými výmenníkmi a odvlhčováním, zabezpečujúce trvalé vetranie s úpravou vzduchu. V jednotlivých bytoch boli použité distribučné elementy zabezpečujúce presné nastavenie prietoku vzduchu spolu s rovnomernou distribúciou.

Dôraz bol kladený predovšetkým na extrémne tichú prevádzku spolu s možnosťou útlmu resp. možnosťou nastavenia výkonu. Rekuperácia bola v každom byte doplnená o fancoily, ktoré spolu so stropným chladením zabezpečujú potrebný chlad, s uvažovanou vnútornou teplotou 24 °C.

Mimoriadna pozornosť sa venovala Penthousu na najvyššom poschodí, s rozlohou vyše 700 m². V tomto konkrétnom byte sme optimalizovali v spolupráci s architektmi návrh vetrania a chladenia. Jednalo sa o doplnkové chladenie wellnes, odvetranie sauny a úpravu distribučných prvkov, kde boli použité nadštandardné výrobky, s tenkými líniovými štrbinami.

Rezidencia Liget je už plne obsadená a odovzdaná prémiovým klientom, ktorí vyššie spomenuté technológie užívajú s pozitívnym ohlasom.

Michal Friedl,
riaditeľ pobočky Bratislava 1



Bytový komplex Liget, Bratislava.

Tepelná technika se rozšířila o výrobní provoz

BRNO

Novou součástí brněnské pobočky Tepelná technika GreMi KLIMA se od října stal výrobní provoz se skladem materiálu a nářadí. Specializuje se na výrobu předávacích stanic a výrobní podporu realizovaných zakázek přímo na stavbách. Ve výrobní hale už pracuje prvních šest nových kolegů svářečů a přípravářů.

Pobočka založená v květnu 2021 a podnikající v oblasti centrálního zásobování teplem, tak k projektování, inženýringu, realizaci či následné servisní a technické podpoře průmyslových hořáků, přidala i výrobu.

„Podporujeme tím naši soběstačnost při realizaci zakázek. To

nám zlepšuje operativnost nejen při řešení nenadálých situací na stavbách, ale posílí i konkurenční

schopnost na trhu,” vysvětluje Marek Hruža, zástupce ředitele pobočky Brno TT.



Výrobní tým pobočky Brno TT.



Hala, v níž se vyrábějí i předávací stanice.

Premiéra skupiny na světovém veletrhu Glasstec

DÜSSELDORF

Největšího světového veletrhu Glasstec v Düsseldorfu, zaměřeného na sklářskou výrobu, zpracování skla a prezentaci sklářských výrobků, se v říjnu poprvé zúčastnily firmy ze skupiny GREMI. Ve společné expozici AEROPE a G&G filtration CZ představily své výrobky i zaměření celé nadnárodní korporace.

„Veletrh potvrdil jednoznačný trend posledních let, tedy velký důraz na úspory energií ve výrobě a silnou orientaci na životní prostředí,“ uvedl Radan Potácel, jednatel G&G engineering.

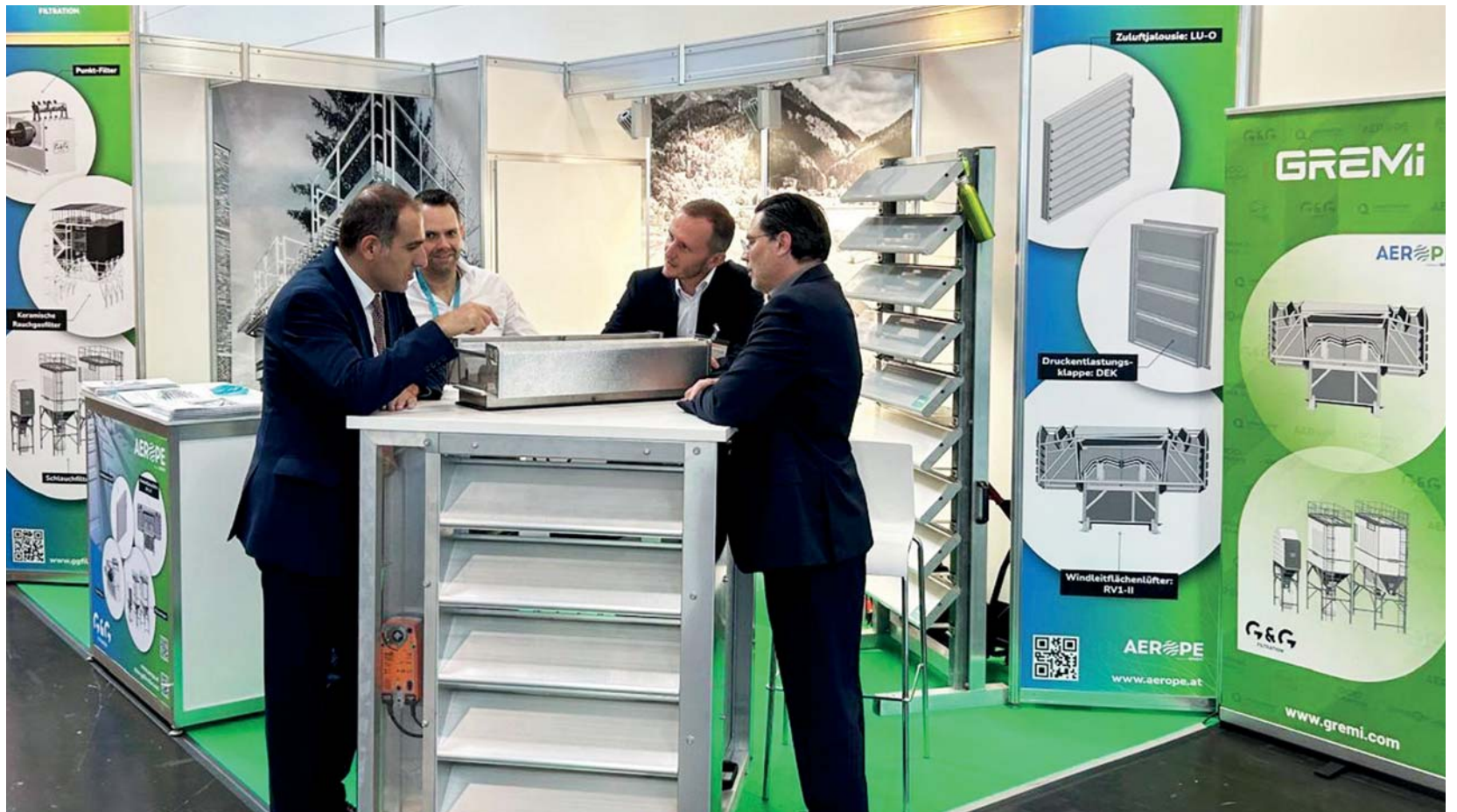
Účast přispěla k upevnění obchodních vztahů s dosavadními zákazníky a navázání nových. Prostor k tomu byl velký. Na akci se představilo více než 1250 vystavovatelů z padesáti zemí a navštívilo ji přes 32 tisíc lidí ze zhruba 120 zemí.

K vidění byla spousta nových a zajímavých technologických zařízení a trendů při vývoji a inovacích výroby skla zdůrazňujících význam skla a jeho aplikací na světovém trhu. Doprovodná odborná konference pak nabídla nové informace špičkových odborníků o technologiích a trendech ve výrobních řetězcích a zpracování skla.

„Na základě předpokladů, které jsme si stanovili před veletrhem, splnil všechna naše očekávání,“ dodal Radan Potácel. Firma přitom využila i zkušenosti kolegů z AEROPE, kteří již měli s touto akcí zkušenosti z minulosti a předchozích vystav.

Jedinečná mezinárodní sklářská akce umožňuje setkání se špičkovými odborníky v tomto průmyslovém odvětví. Přímým účastníkům a návštěvníkům současně umožňuje vidět na vlastní oči řadu inovací a novinek.

Sklářský průmysl má jednotlivým národním ekonomikám a tedy i světovému trhu stále co nabídnout.



Skupina GREMI se poprvé jako vystavovatel účastnila veletrhu Glasstec. Zastupovaly ji společnosti AEROPE a G&G filtration CZ.

Poprvé na bytovém komplexu Nové Chabry

PRAHA

Na výstavbě jednoho z největších současných reálních projektů v Česku, který pod názvem Nové Chabry realizuje developer Star Group v Praze 8, se podílí i pobočka Brno VZT závodu GreMi KLIMA. Ta se zapojila do fáze H. Do konce roku 2026 se zde postaví celkem 242 bytů v deseti viladomech.

V rámci fáze H půjde o 208 odtahových ventilátorů pro odvětrání WC a koupelen v jednotlivých bytech. A také rozvody pro odvětrání digestoří, větrání dvou podzemních pater garáží, chráněných únikových cest, sklepů či kotelny. Letos se v zemi instalují rozvody plastového potrubí. Hlavní montáže přijdou na řadu ve druhé polovině ledna 2025.

Pobočka zde uplatní zkušenosti z dokončované obdobné bytové výstavby v Brně, což se projevilo už při získávání pražské zakázky Samuellem Suráněm. Jedná se o první spolupráci s firmou Swietelsky stavební, známou svými nároky na kvalitu řemesel.

Nová etapa projektu Nové Chabry navazuje na již dokončené čtyři etapy z let 2014-2021, kdy zde Swietelsky pro Star Group postavil přes 620 bytů.

Obchod Primarku vybavil technologiemi Luwex

PRAHA

Britský módní řetězec Primark otevřel v listopadu už třetí českou pobočku. Je součástí pražské Metropole Zličín a Luwex byl na tomto projektu opět zodpovědný za dodávku a montáž vzduchotechniky, klimatizačních systémů a rozvodů vody.

Nová dvoupodlažní prodejna se zázemím pro zaměstnance má 2800 m² a větrají ji tři vzduchotechnické jednotky umístěné na střeše.

„Generální dodavatel kladl mimořádný důraz na bezpečnost práce, čímž se projekt odlišoval od jiných zakázek. Podmínkou pro vstup na stavbu bylo speciální školení, které absolvovali všichni pracovníci,“ říká Ondřej Bolek, projektový manažer divize Lehká vzduchotechnika.

Samozřejmostí se proto stalo



nepřetržité nošení helmy, reflexní vesty, pracovní obuvi včetně ochranných brýlí a rukavic. Místo žebříků se při práci ve výškách používaly plošiny. Stejný důraz se

kladl také na pořádek a čistotu na pracovišti.

Oproti předchozím projektům Primarku na pražském Václavském náměstí a v brněnské Olympii se

nepoužívala ani lanka pro zavěšení potrubí. Nyní se pro větší bezpečnost používalo zavěšení pomocí závitových tyčí.

„Rychle jsme se těmito požadavkům přizpůsobili a brali je za samozřejmost. Naším partnerem byla irská společnost Lynskey Engineering, která se vyznačuje vysokými standardy v oblasti bezpečnosti a ochrany zdraví při práci,“ dodal Ondřej Bolek.

Za čtyři a půl měsíce, od června do konce října, tak ve Zličíně vznikl objekt s důrazem na energetickou účinnost a dlouhodobou spolehlivost všech instalovaných systémů. Jde již o 453 prodejnu Primark na světě.

„Každá mezinárodní spolupráce je pro Luwex velmi důležitá. Pro mě osobně to byla navíc skvělá zkušenost s komunikací v angličtině,“ uzavřel Ondřej Bolek.

Darovali sme klimatizáciu

PRIEVIDZA

Netradičný dar, klimatizáciu Haier, venovala spoločnosť GreMi KLIMA Domovu sociálnych služieb pre deti a mládež so špeciálnymi potrebami v Prievidzi.

„Pri návšteve centra s riaditeľkou

Lenkou Ludíkovou sme videli pacientov s rôznym mentálnym aj fyzickým postihnutím, prostredie, v ktorom žijú aj inovatívne spôsoby liečby. Personál zároveň zlepšuje komfort pre klientov,“ hovorí Maroš Papp, riaditeľ pobočky GreMi KLIMA Prievidza. Dve klimatizácie Haier s výkonom

5 a 7kW v domove využijú v spoločenských priestoroch na 1. a 2. NP. Ako podakovanie si klienti centra pripravili emotívne predstavenie v podobe recitovania. Hostí z GreMi KLIMA potom obdarovali vlastnoručne vyrobenými darčekom, ktoré vznikali v rámci liečby.



Spoločná fotografia s klientmi DSS.

Luwex patrí medzi vyhľadávané zamestnávatele

MILEVSKO

V posledných dvoch rokoch prešla firma Luwex významnými personálnymi zmenami, ktoré prispeli k rústu a efektívnosti tímu.

V roku 2023 sa k divízi Lehká vzduchotechnika pripojili tri skúsení vedúci realizácie, ktorí do firmy priniesli odborné znalosti a organizačné dovednosti, kľúčové pre úspešnú realizáciu náročných projektov.

Letos firmu posílili ďalší nové tváre, predstavujúci nastupujúcu generáciu pracovníkov. Ať už v divízi Těžká vzduchotechnika na pozíciu montéra alebo v divízi Lehká vzduchotechnika dva mŕčičí technici, ktorí ako absolventi Střední průmyslové školy strojní získavajú prvú praktickú skúsenosť pod vedením skúsených kolegov.

Nové posily má i divízia Servis, v níž sa zameriujú na údržbu

a servis vzduchotechnických zariadení.

Luwex tak v regióne patrí medzi atraktívne zamestnávatele. Dopĺňovanie a obmena pracovných tímov je pritom prirodzená pri odchode niektorých kolegov do penzie. Firma tak bude i naďalej poskytovať kvalitnú službu, ktorá sa opiera o skúsenosť dlhoročných i sviežich pohľadov nových pracovníkov.

Veronika Bicanová, personalistka

Riaditelia a obchodníci absolvovali predajný tréning

ŽILINA

Na jeseň prebiehalo vzdelávanie riaditeľov a obchodných manažérov na tému Predajný tréning: Ako vytvárať dopyt a efektívne predávať. Zastrešovala ho spoločnosť IPA Slovakia raz týždenne v Žiline,

a to v rámci projektu Podpora rozvoja zručností zamestnancov z Úradu práce, sociálnych vecí a rodiny.

Školenia boli rozdelené do 6 jednotkových tréningov, kde sa formou workshopov riešili obchodné stretnutia, akvizície nových zákazníkov, či efektívne marketingové

stratégie, komunikácia a predajné zručnosti.

„Bolo to zaujímavé. Verím, že budem môcť niektoré nadobudnuté vedomosti prakticky aplikovať pri práci. Každopádne už teraz ich zapracúvam v niektorých obchodných rokovaniach,“ hodnotí akciu obchodný manažér Maroš Konik.



Riaditelia a obchodníci zo slovenských pobočiek GreMi KLIMA a školitelia z IPA Slovakia.

Jak posílit tímovou soudržnost? Zaměstnanci se sešli na společné akci

MOZOLOV

Na 80 zamestnancov spoločnosti Luwex a Bohemia Klima sa v polovine září sešlo v rekreačnom stredisku ParkHotel Mozolov na Tábořsku na druhom spoločnom teambuildingu.

Jeho súčasťou bolo dopolodne rovněž školenie riadičov, zásad bezpečnosti a ochrany zdravia pri práci a požárnej ochrany. A také odborné školenie vazačov, lešenárov, sväčičov, obsluhy pracovných plošín a nově i vysokozdvížných vozíkov.

„Všetchna jsou velmi důležitá pro každodenní práci mých kolegů. Přitom jsme využili den, kdy jich byla většina pohromadě. To je jinak při jejich práci na stavbách a montážích velmi složité,“ uvedla

Lucie Jordanová, spoluorganizátorka setkání.

Odpolodne již plně patřilo teambuildingu. Díky pěknému počasí se mohly provozovat outdoorové aktivity, z nichž nejpobulárnější byl nohejbal a tenis. Také se vytvořila turistická skupinka, která se vydala prozkoumat krásy zdejší přírody. Den uzavřela společná večere za účasti majitelé obou společností Miloše Gregora.

„Teambuilding je skvělá příležitost pro zlepšení vztahů mezi kolegy, zvláště jde-li o dvě firmy. Věříme, že bude mít dlouhodobý vliv na zlepšení týmové spolupráce, produktivity i pracovního prostředí. Zvláště, když se příští rok na něj zase pokusíme navázat,“ dodala Lucie Jordanová.

U Hostivařské přehrady vyrostly bytové domy Háje

PRAHA



Luwex se v Praze – Hájích podílí na realizaci významného developerského projektu, zahrnujícího osm bytových domů s 287 byty (A-H).

Práce začaly loni v srpnu a skončí do konce roku. Zahrnují dodávku a instalaci vzduchotechniky a klimatizace, která se stala klíčovým prvkem pro dosažení optimálního vnitřního klimatu bytů.

„Téměř polovina jich je vybavena pokročilým systémem rekuperace vzduchu, zajišťujícím účinné větrání, které přispívá k dosažení optimální kvality vzduchu v interiéru, aniž by docházelo k nadměrným tepelným ztrátám,“ vysvětluje Ondřej Bolek, projektový manažer divíze Lehká vzduchotechnika.

Pro zajištění správného fungování rekuperačních systémů Luwex na střeších jednotlivých objektů instaloval šest větracích jednotek, které zajišťují rovnoměrné a efektivní větrání celého bytového komplexu. Díky těmto moderním technologiím je celý komplex energeticky úsporný.

Kromě rekuperace vzduchu má část bytových jednotek také klimatizaci, která zaručuje komfortní teplotní podmínky během letních měsíců.

Investor nyní připravuje další etapu se šesti bytovými domy (I-N), v nichž bude 90 bytů. Luwex proto předložil cenovou nabídku na dodávku vzduchotechniky a klimatizace a věří, že i na této etapě se bude podílet.

Teambuilding pripomenul jubileum firmy

ZÁPADNÉ TATRY

Slovensko český teambuilding a 20. výročie GreMi KLIMA, to je spolu takmer 160 ľudí v krásnom prostredí Západných Tatier, veľa zážitkov a úsmevov. Začiatkom septembra sa konal v Horskom Hoteli Mních v Bobrovci.

V príhovore Miloš Gregor predstavil ako firma začínala, s čím sa musela popasovať, a ako sa dostala tam, kde je teraz. Podakoval tiež všetkým za vytrvalú prácu a ocenil služobne najstarších kolegov. Keďže sme dynamická, na ciele zameraná firma, nechýbalo ani ocenenie skokana roka. Na záver príhovoru načrtol ako vidí budúcnosť GreMi KLIMA, a aj celej skupiny GREMI.

Teambuildingový deň bol plný súťaží o zaujímavé ceny, zábavy a rôznych dobrôt. Od rána sa varil guláš a chystali sa grilované chutovky. V rôznych súťažných disciplínach sa hralo nielen o zaujímavé ceny, ale aj o prestíž medzi



Miloš Gregor ocení služobne najstarších kolegov.

kolegami, či celými pobočkami, ktoré sa medzi sebou na každom stanovisku hecovali. Najväčší záujem bol o strelecké súťaže, paintball, ale aj štvorkolky, či útek z porady. Spoločná fotka účastníkov z takej veľkej akcie nemôže chýbať, už teraz zdobí hlavnú zasadačku v Žiline, a tiež niektoré ďalšie pobočky.

Výstup na Babky

Na druhý deň sa vydalo pár odvážlivcov z firemného teambuildingu na turistiku, ktorú nám pre nádherné výhľady odporučil majiteľ hotela. Turistický výstup smeroval na približne 10km vzdialený vrch Babky 1566m. n. m., a aj napriek zvolenej kratšej, no o to strmšej ceste na vrchol, sme to všetci zvládli.

Ťahúňom a motivátorom tejto turistiky bola vedúca ekonómiek Janka, ktorá ma za sebou korunu Tatier. Za odmenu, vďaka ideálnemu jesennému počasiu, nám boli nádherné výhľady na všetky smery, až na Liptovskú maru. Cestu naspäť sme zvolili iným smerom, okolo Chaty pod Náružím, a to bola teda príjemnejšia trasa.

Kolega cestou vytvoril aj niekoľko záberov, vďaka ktorým si tieto výhľady môžete vychutnať s nami – načítajte QR kód.



Kolegovia zo žilinskej pobočky.



Rýchla adrenalínová jazda na štvorkolke.



Paintball - strelecký súboj medzi jednotlivými pobočkami.



Spoločná fotka slovenskej a českej GreMi KLIMA.



Luwex Golf Cup se v krásné krajině Posázaví povedl. Hojná účast, výborné hřiště a slunečné počasí

PYŠELY

Pátý ročník turnaje Luwex Golf Cup se odehrál v červnu na hřišti Loreta Golf Club v Pyšelych. Přijelo více než dvacet obchodních partnerů Luwexu. Celkem se tak sjelo na 45 hostů. Z nich se čtyřicet zapojilo do sportovní části.

Zdejší golfový areál, zasazený do krajiny Posázaví má ambice nezaostávat za těmi dříve vybudovanými. Britskému architektovi Keitha Prestonovi se podařilo využít místní členitou krajinu, zachovat mnohé remízky, lesní zákoutí a vzrostlé stromy. Hřiště tak jako celek nepůsobí syrovým, novým dojmem.

Opět se hrálo s golfovými míčky s logem Luwexu. Každý hráč navíc obdržel jedno balení do bagu.

Pořadí v jednotlivých kategoriích:

HCP 0-18 / 1. Marek Kafka, 2. Petr Zach, 3. Jan Máška.

HCP 18,1 – 54 / 1. David Matušů, 2. Tomáš Čáp, 3. Fabián Krejčí.

„Z dosavadních ročníků byl ten letošní asi nejpovedenější. Krásné, ale těžké hřiště, s výborným servisem a zázemím. Hojná účast, radost ze hry a přátelských setkání. A také skvělé počasí. Byznys je tvrdá řehole a je dobré ji občas proložit i aktivním odpočinkem,“ hodnotil akci Lukáš Kadlec, generální ředitel Luwexu.



Golfový areál v Posázaví je dílem britského architekta Keitha Prestona.

Václav Vaculovič je šampionem ve sportovním přetlačování

BRNO

Václav Vaculovič je stavbyvedoucím horkovodů brněnské pobočky GreMI KLIMA a také šampionem v armwrestlingu, tedy sportovním přetlačování rukou. Nebo chcete-li páce.

„Doslova mě tenhle sport pohltil, když mi bylo patnáct, šestnáct let. Jako další kluci jsem chodil do posilovny. Jenže pak jsem se v Hluku dostal i do místního klubu armwrestlingu a úplně jsem páce propadl,“ vzpomíná. Zvláště, když hned na první soutěži skončil třetí. To člověka nakopne. Za rok byl třetí na juniorském evropském mistrovství. A od té doby se šňůra úspěchů jen prodlužuje.

Je za tím spousta hodin v posilovně, kde bývá prakticky denně, a na trénincích s dalšími armwrestlery. To je tak třikrát, pětkrát týdně.

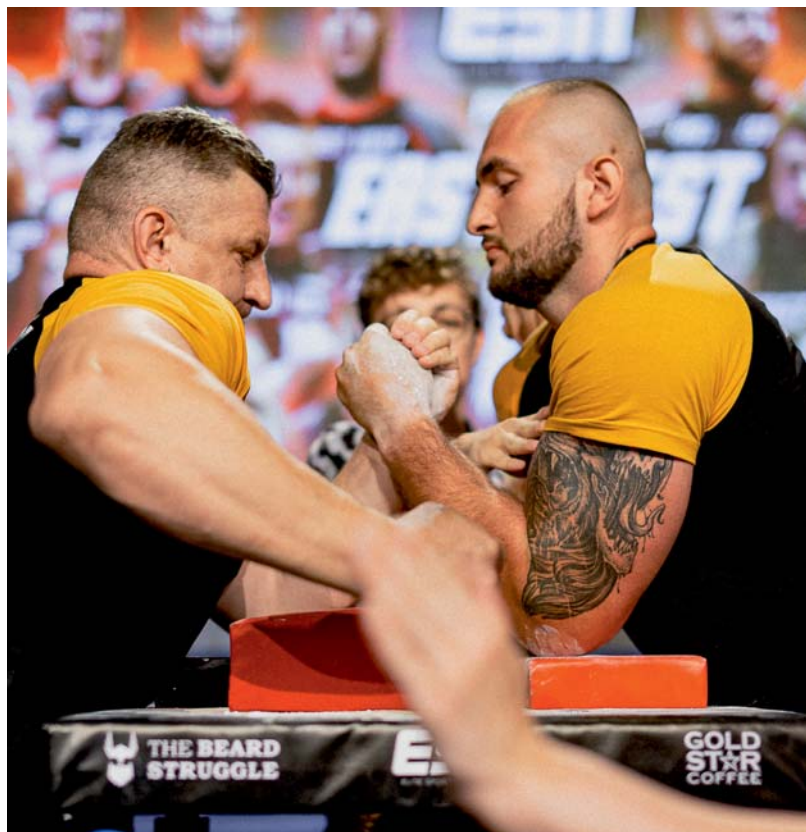
„Skloubit to s prací bývá někdy složité, ale stále to zvládám. Když jsem na stavbách, tak pak jen v tělocvičně bez sparingů. Stavbu neošidíte, tam to musí klapat, jinak je problém. A chlapi, co tam dělají, by mi to samozřejmě hned dali na jevo,“ dodává.

Letos mu sezóna docela vyšla.

Vyhrál závod světového poháru v kategorii do 110kg v norském Hardangerfjordu, kde porazil i úřadujícího mistra světa z Lotyšska.

Na největší české soutěži Golemově ruce v kategorii nad 105kg bral stříbro na levou a bronz na pravou paži. V kategorii bez rozdílu vah se stal šampionem.

Na bratislavském Mistrovství Evropy sice medaile „necinkla“, ale s kolegy z práce v hledišti to byl



Mnohonásobný český mistr v armwrestlingu Václav Vaculovič v akci.

skvělý zážitek pro všechny. Formu ale měl. Potvrdil ji na českém šampionátu, kde v nejtěžší kategorii vyhrál na obě paže a připsal si na konto v pořadí už 13. a 14. titul mistra ČR.

Na závěr sezony přišla nejdůležitější soutěž East vs West Armwrestling v tureckém Istanbulu. Na ni se lze nominovat pouze na základě výsledků. Druhé místo na obě paže bral jako zklamání, protože pomýšlel na zlato. To by mu zajistilo titul „profesionálního pákaře“.

Ale, co se nepodařilo letos, může být za rok.

„Jako v každém sportu, má-li se dostavit velký úspěch, všechno se musí v daný moment sejít. Musíte být zdravý, mít formu, musí vyjít taktika, někde je potřeba i štěstí. Na druhou stranu komunita armwrestlerů je úžasná. Opravdu je to rodina. I když jsme soupeři, pořád jsme přátelé. To v jiném sportu těžko zažijete,“ poznamenává.

„Pro nás je Václav velkým profesionálem a extratřídou nejen v páce, ale i v práci. Jeho nasazení je na staveništi nepřehlédnutelné,“ říká Jana Kopřivová, HR manažerka, pobočky Tepelná technika Brno.

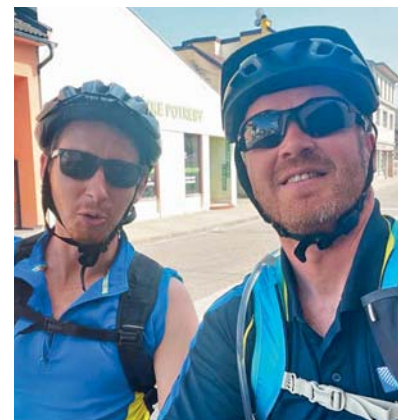
Jak je neznáte

Aj GreMI KLIMA chodila do práce na bicyklu

ZVOLEN

Do práce na bicyklu je národní kampaň, které hlavním cílem je podpořit rozvoj nemotorové, předovšetkým cyklistické dopravy v městech. Tento rok sa v júni organizoval už 11. ročník a GreMI KLIMA bola jeho súčasťou vo Zvolene, kde sa vysunutá kancelária aktívne zapojila a v konkurencii 52 tímov obsadila 8.miesto. Štyria kolegovia za 40 jász spoločným úsilím za mesiac absolvovali 742,31 zelených km.

Náš tím chcel ukázať, že nielenže prinášame „zelené riešenia“ v oblasti TZB, ale aj podporením



Cyklisti: Maroš Koník a Marcel Mikulák

takejto kampane vieme byť „zelenší,“ hovorí jeden z aktérov akcie Maroš Koník.



Želáme Vám sviatky plné pohody, radosti a chvíľ, ktoré Vám prinesú skutočný oddych v kruhu Vašich najbližších. Nech nový rok naplní Vaše dni zdravím, úspechmi a energiou, s ktorou zvládnete všetky výzvy a splníte si ciele, ktoré sú pre Vás dôležité.

Z úprímného srdca Vám želá

GREMI KLIMA 20 ROKOV ENERGIJE V RIEŠENIACH